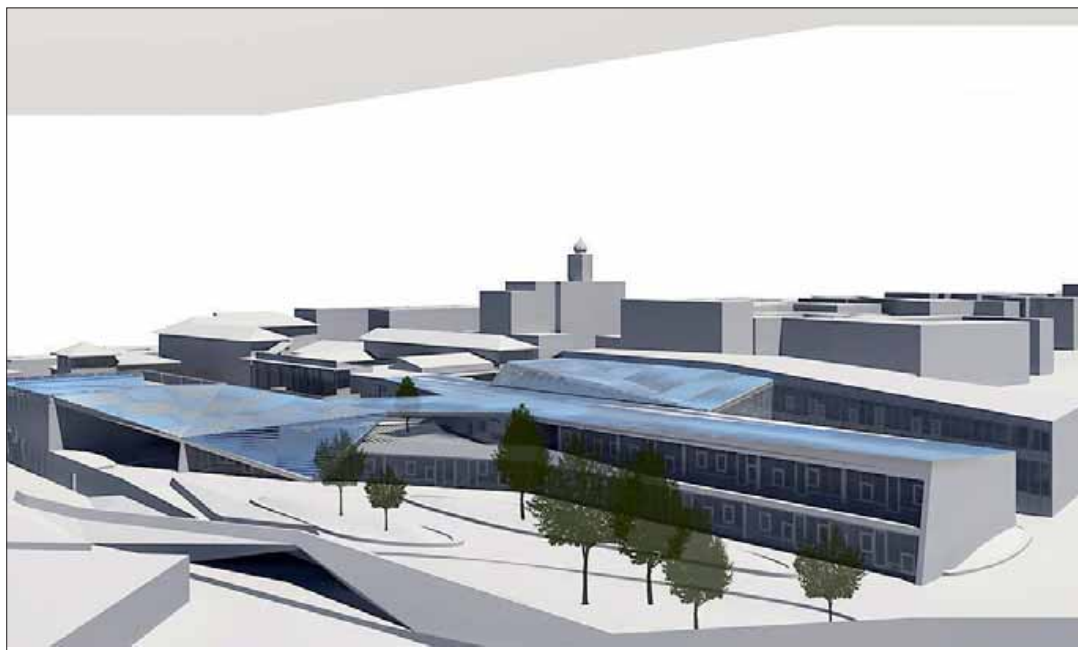


ALA La Provincia stanziava 9,7 milioni per l'opera. Tempo due anni per affidare i lavori, o si perde tutto

Confermati i fondi per la scuola

A sinistra il rendering del progetto del futuro nuovo polo scolastico. In basso l'attuale sede delle scuole medie. Sotto l'assessore provinciale Mattia Gottardi



ALA - Ieri l'Adige scriveva di come il nuovo plesso della scuola media sia una delle due grandi opere sulle quali l'amministrazione Soini punta maggiormente per il prosieguo della consiliatura, e come questa sia destinataria della maggior parte dei fondi messi a disposizione nel Dup. Oggi a stretto giro arriva da Piazza Dante la conferma del finanziamento dell'intervento.

«Da quasi 10 anni la comunità di Ala - fanno sapere dalla Provincia - attende la realizzazione della nuova scuola media Battisti. Dopo le ultime integrazioni al progetto, fornito a fine 2020 dal Comune, la giunta provin-

ciale ha confermato l'ammissione a finanziamento dell'opera, fermi restando gli importi della spesa ammessa di 10,2 milioni di euro e del contributo di 9,7 milioni disposti nel 2013». L'assessore provinciale agli enti locali Mattia Gottardi esprime ora «soddisfazione per la prossima realizzazione di un'opera importante e attesa dalle famiglie che viene finalmente sbloccata, dopo un percorso amministrativo piuttosto articolato». Il contributo verrà revocato in caso di mancato avvio della procedura di affidamento dei lavori entro due anni. Il progetto definitivo della scuola

prevede una spesa complessiva di 16,2 milioni di euro, comprensivi della demolizione dell'edificio esistente (*nella foto a destra*) che costerà 638mila euro, e della realizzazione della nuova struttura (15,6 milioni di euro). Il Comune ha comunicato che provvederà alla copertura finanziaria della spesa eccedente il contributo provinciale con fondi propri che derivano dall'avanzo di amministrazione.

Le novità rispetto al progetto preliminare ammesso originariamente a finanziamento riguardano: la semplificazione sia in termini sia funzionali che strutturali della forma dell'edificio caratterizzato da una mor-

fologia "ad H" orientata in direzione nord-sud; il nuovo collegamento con il fabbricato delle scuole elementari in corso di realizzazione attraverso un percorso sopraelevato coperto; la modifica dell'ingresso principale dell'edificio con un ampio portico che conduce ad un cortile interno; la diversa ubicazione della palestra che viene ora inserita tra i nuovi corpi di fabbrica riguardanti la scuola media e la scuola elementare; il ridimensionamento del parcheggio interrato. Sulle integrazioni si è espresso favorevolmente il Comitato tecnico-amministrativo dei lavori pubblici e della Protezione civile.

